

Monitoraggio suicidi nella provincia di Trieste Anno 2005

Report n. 33 (annuale)

Progetto Prevenzione Telefono Speciale - Amalia

Introduzione

I dati del 2005 confermano la situazione positiva nell'andamento del fenomeno suicidario nella nostra provincia.

Nel corso dello scorso anno, i suicidi rilevati da questo osservatorio sono stati 26 in tutto (di cui 16 uomini e 10 donne), il corrispondente tasso è stato quindi del 10,77 per 100.000 abitanti (lo scorso anno era stato 11,61).

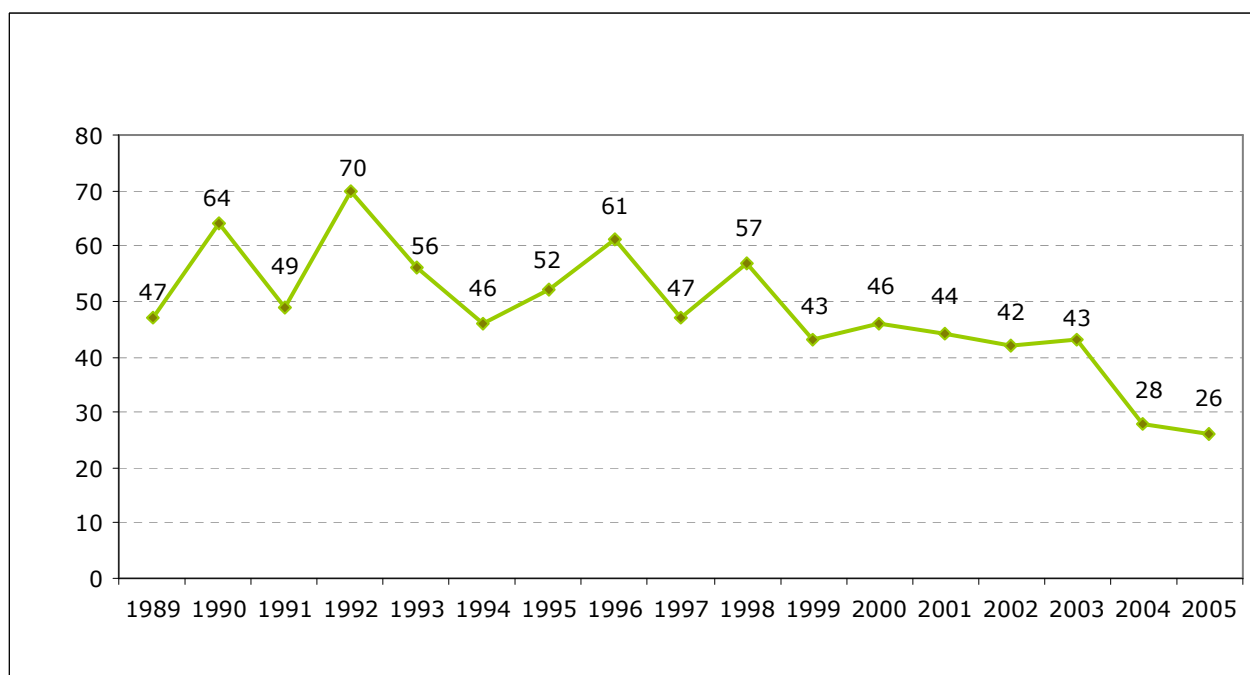
Osservando il fenomeno a seconda del genere si può osservare come ad una ulteriore riduzione fra gli uomini sia corrisposto un leggero aumento fra le donne.

I mesi estivi si sono rivelati i più difficili. Il temuto mese di aprile, pur confermando la sua relativa criticità, non ha toccato le punte degli anni scorsi (3 casi lo scorso anno contro i 6 del 2004 e i 10 casi del 2003). Occorre rilevare che dopo il 2003 questo mese è stato oggetto di una particolare attenzione nell'ambito del progetto di prevenzione che ha calibrato le sue attività di comunicazione sociale in modo da renderle più incisive in questo periodo dell'anno.

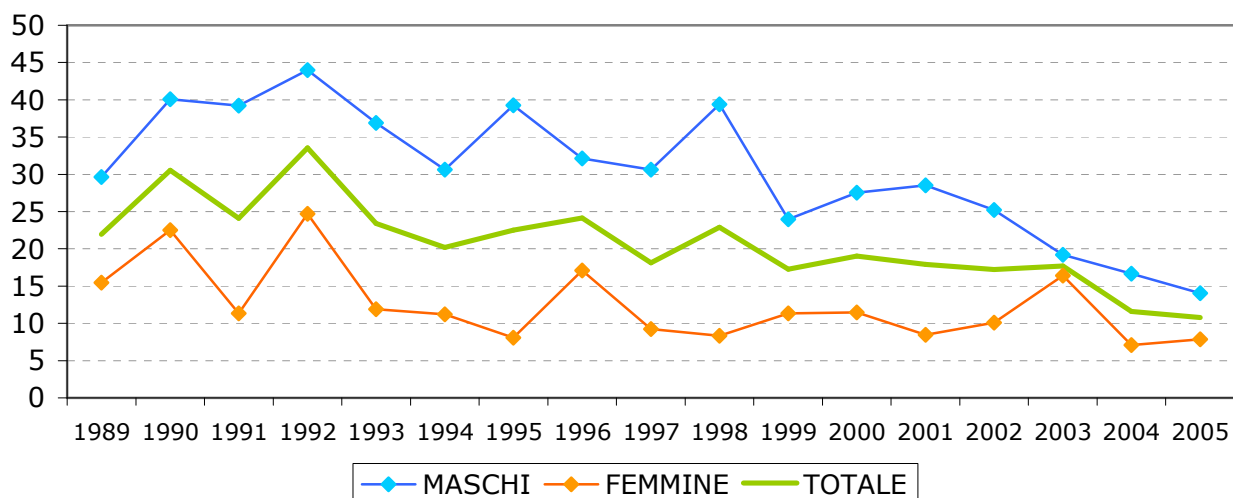
L'Indice di Contatto per il 2005 è stato di 0,39. Questo vuol dire che, fra tutte le persone che si sono tolte la vita, il 39% aveva avuto almeno un contatto con i Servizi di Salute Mentale.

L'età media è stata di 57,8 anni (55,7 per gli uomini e 61,2 per le donne) mentre l'anno precedente era stata di 55.

Figura 1 – Numero di suicidi nella provincia di Trieste dal 1989 al 2005



I tassi di suicidio per 100 000 abitanti negli ultimi 17 anni sono riportati alla pagina seguente.

Figura 2 - Tassi di suicidio per 100 000 ab. nella provincia di Trieste dal 1989 al 2005**Tabella 1 - Tassi di suicidio per 100 000 ab. nella provincia di Trieste 1989 - 2005**

ANNO	MASCHI	FEMMINE	TOTALE
1989	29,64	15,46	21,94
1990	40,09	22,5	30,54
1991	39,2	11,32	24,08
1992	43,99	24,72	33,53
1993	36,88	11,88	23,43
1994	30,64	11,19	20,19
1995	39,27	8,07	22,52
1996	32,14	17,1	24,14
1997	30,64	9,24	18,13
1998	39,37	8,32	22,89
1999	23,97	11,35	17,27
2000	27,52	11,48	19,03
2001	28,51	8,48	17,92
2002	25,20	10,09	17,22
2003	19,19	16,39	17,71
2004	16,67	7,07	11,61
2005	14,04	7,85	10,77

La situazione dei suicidi a Trieste e provincia per l'anno 2005 è illustrata nel dettaglio nelle pagine seguenti.

Situazione suicidi nella provincia di Trieste per l'anno 2005

Figura 3 - Numero di suicidi nel corso dell'anno

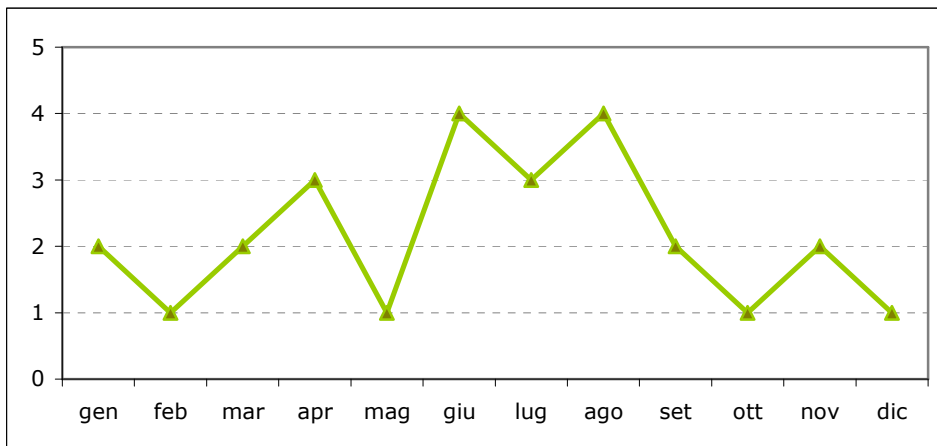


Figura 4 - Percentuale di suicidi per Distretto di riferimento

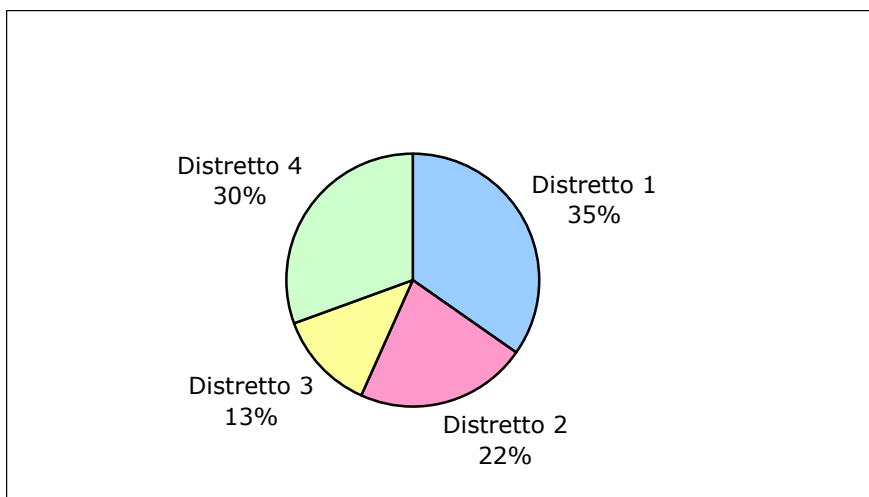


Figura 5 - Istogramma dell'età (uomini e donne)

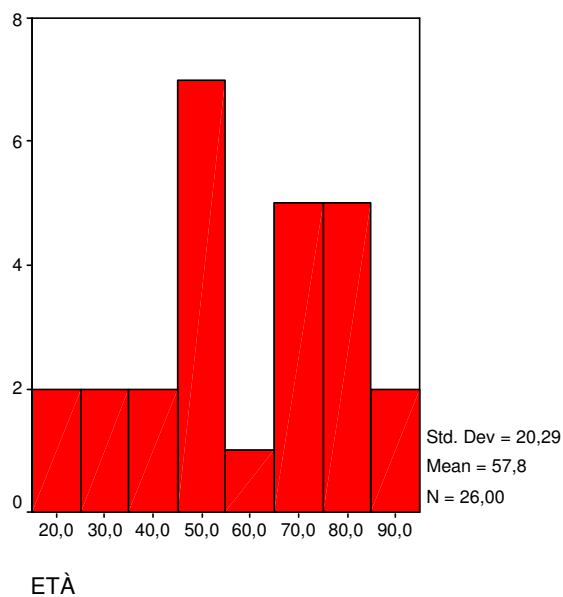
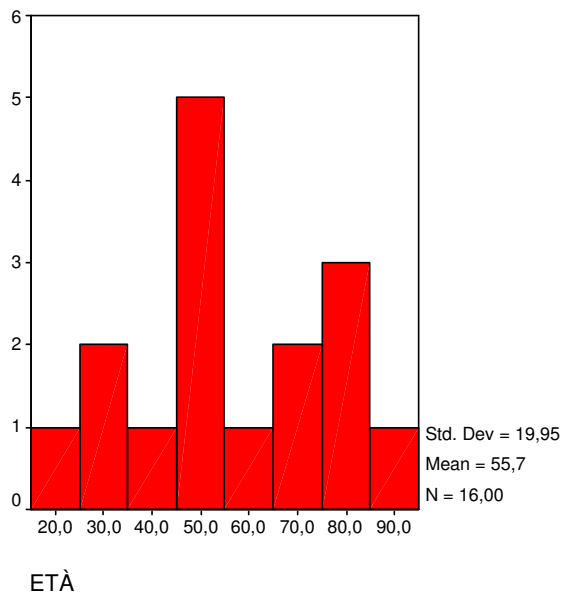
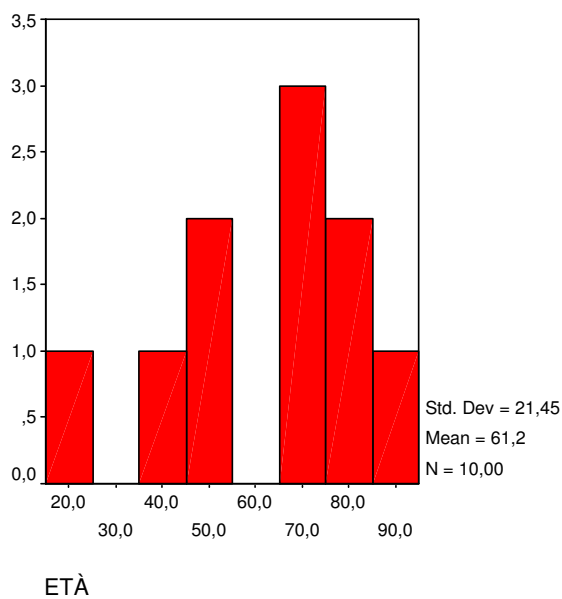


Figura 6 - Istogramma dell'età degli uomini**Figura 7 - Istogramma dell'età delle donne****Tabella 2 - Modalità di suicidio**

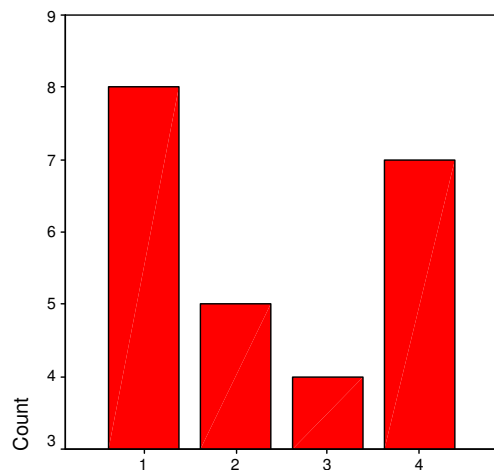
	Frequenza	%
Precipitazione	12	46,2
Impiccamento	8	30,8
Annegamento	1	3,8
Arma da fuoco	1	3,8
Asfissia da CO	1	3,8
Impicc. + spazio conf.	1	3,8
Ossido carbonio	1	3,8
Spazio confinato	1	3,8
Totale	26	100,0

Tabella 3 - Modalità di suicidio uomini

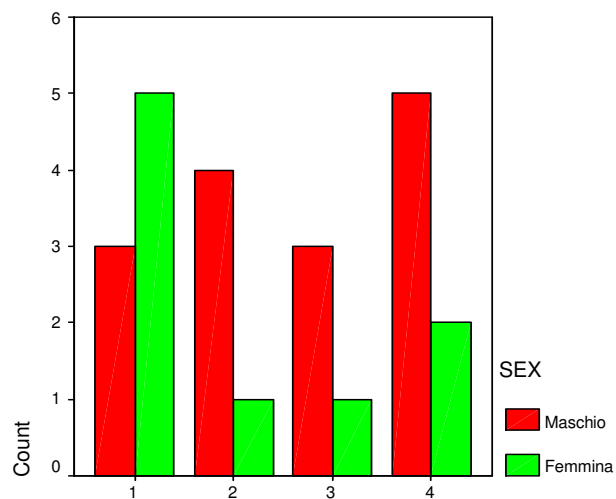
	Frequenza	%
Impiccamento	7	43,8
Precipitazione	5	31,3
Annegamento	1	6,3
Arma da fuoco	1	6,3
Asfissia da CO	1	6,3
Ossido carbonio	1	6,3
Totale	16	100,0

Tabella 4 - Modalità di suicidio donne

	Frequenza	%
Precipitazione	7	70,0
Impicc. + spazio conf.	1	10,0
Impiccamento	1	10,0
Spazio confinato	1	10,0
Total	10	100,0

Figura 8 - Distribuzione del numero assoluto di suicidi per Distretto

U.O.

Figura 9 - Distribuzione del numero assoluto di suicidi per Distretto divisi per sesso

U.O.