

## Monitoraggio suicidi nella provincia di Trieste Anno 2004

### Report n. 27 (annuale)

Progetto Prevenzione Telefono Speciale - Amalia

#### Introduzione

I dati dell'anno appena trascorso confermano una situazione di sensibile miglioramento nell'andamento del fenomeno suicidario nella nostra provincia.

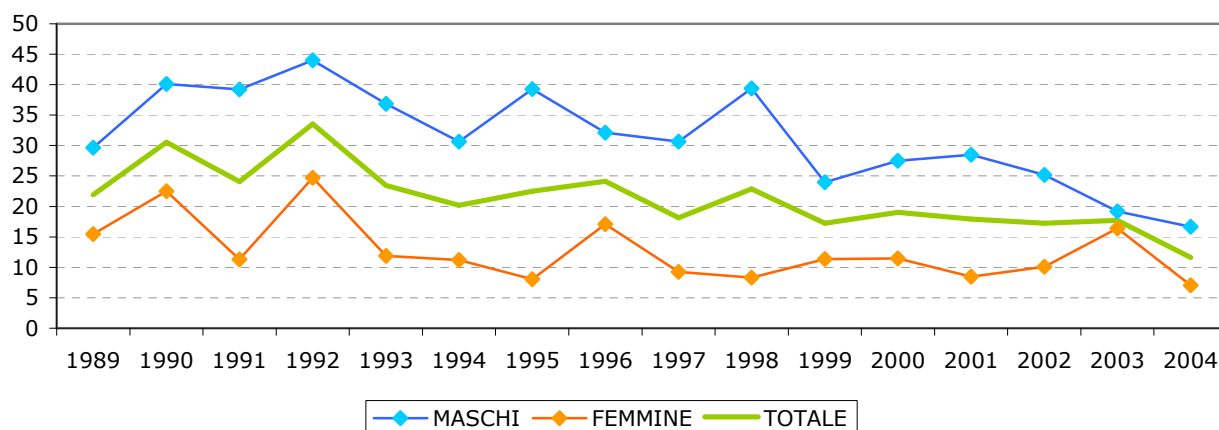
Nel corso del 2004, i suicidi rilevati da questo osservatorio sono stati 28 in tutto (di cui 19 uomini e 9 donne), il corrispondente tasso è stato quindi del **11,61 per 100.000 abitanti** (lo scorso anno era stato del 17,71).

Osservando il fenomeno a seconda del genere l'andamento discordante nei due sessi notato negli ultimi anni (riduzione dei suicidi tra gli uomini ed aumento tra le donne) si è ridimensionato. Infatti nel 2004 anche il numero di suicidi fra le donne ha cominciato di nuovo a scendere.

L'Indice di Contatto per il 2004 è stato di 0,32. Questo vuol dire che, fra tutte le persone che si sono tolte la vita, il 32% ha avuto un contatto con i Servizi di Salute Mentale.

L'età media è stata di 55 anni (57,6 per gli uomini e 48,9 per le donne) mentre l'anno precedente era stata di 59. Va ricordato che, anche in un anno positivo come questo, il mese di aprile, in proporzione, si è confermato essere un periodo critico con 6 decessi.

**Figura 1 – Tassi di suicidio per sesso nella provincia di Trieste negli ultimi 16 anni**

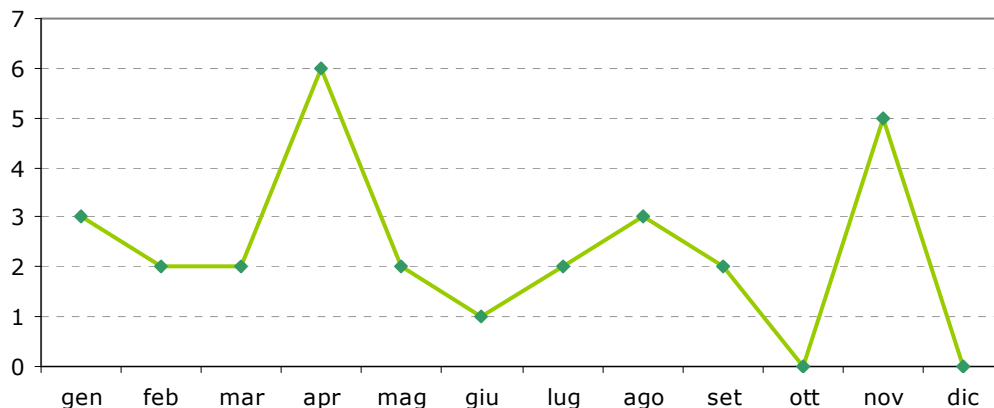


**Tabella 1 - Tassi di suicidio nella provincia di Trieste negli ultimi 16 anni**

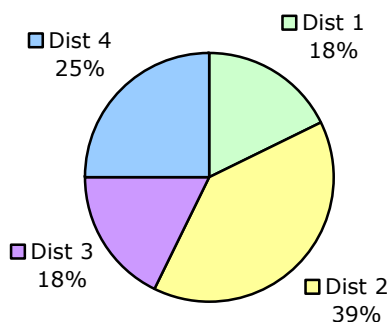
ANNO	M	F	TOT
1989	29,64	15,46	21,94
1990	40,09	22,5	30,54
1991	39,2	11,32	24,08
1992	43,99	24,72	33,53
1993	36,88	11,88	23,43
1994	30,64	11,19	20,19
1995	39,27	8,07	22,52
1996	32,14	17,1	24,14
1997	30,64	9,24	18,13
1998	39,37	8,32	22,89
1999	23,97	11,35	17,27
2000	27,52	11,48	19,03
2001	28,51	8,48	17,92
2002	25,20	10,09	17,22
2003	19,19	16,39	17,71
<b>2004</b>	<b>16,67</b>	<b>7,07</b>	<b>11,61</b>

## Situazione suicidi nella provincia di Trieste per l'anno 2004

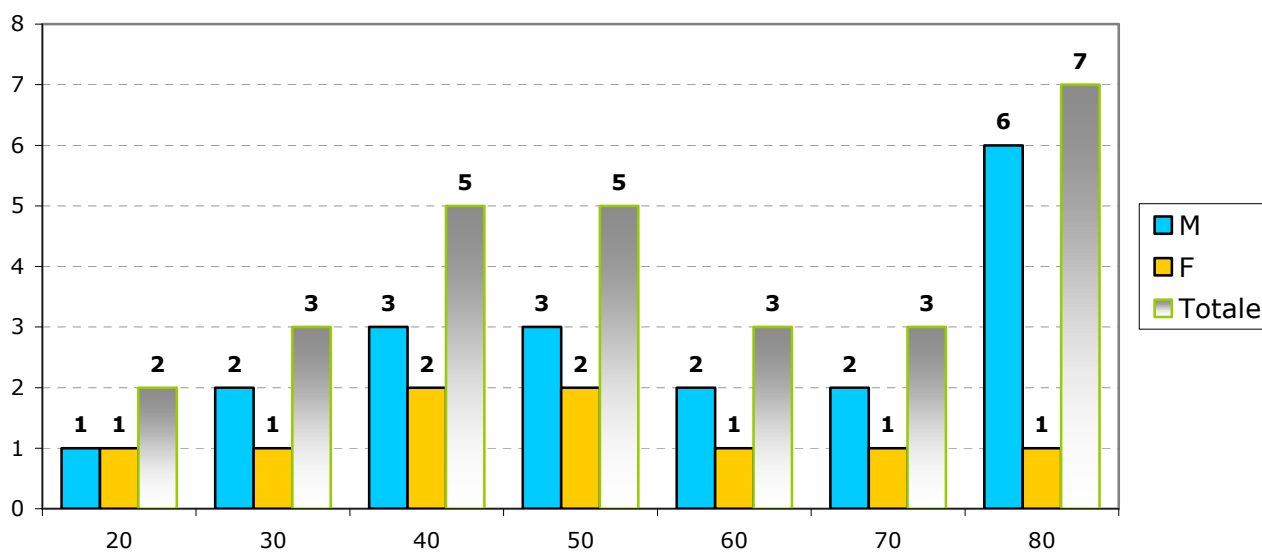
**Figura 2- Andamento dei suicidi nel corso del 2004**



**Figura 3- Percentuale di suicidi per distretto di riferimento nel 2004**



**Figura 4 - Istogramma dei suicidi per età e per sesso nel 2004**



**Tabella 2 - Modalità di suicidio**

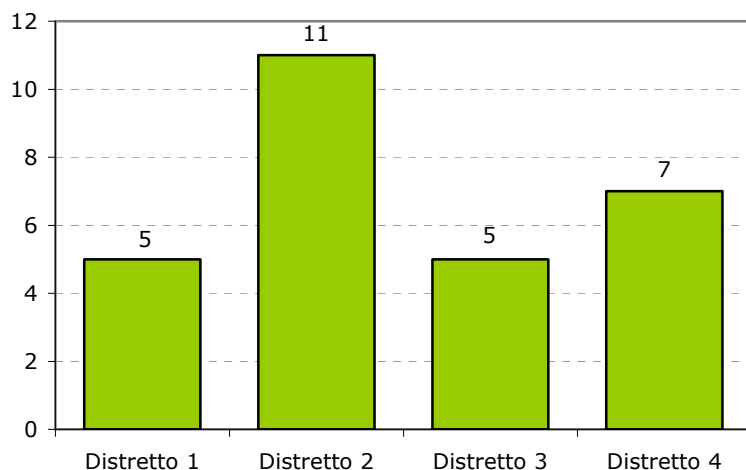
	<b>Frequenza</b>	<b>Percentuale</b>
Precipitazione	10	35,7
Impiccamento	9	32,1
Spazio confinato	2	7,1
Farmaci	2	7,1
Arma da fuoco	2	7,1
Ossido di carbonio	1	3,6
Investimento Ferroviario	1	3,6
Arma da taglio	1	3,6
<b>Totale</b>	<b>28</b>	<b>100,0</b>

**Tabella 3- Modalità di suicidio per gli uomini (M)**

	<b>Frequenza</b>	<b>Percentuale</b>
Impiccamento	8	42,1
Precipitazione	4	21,1
Spazio confinato	2	10,5
Arma da fuoco	2	10,5
Ossido di carbonio	1	5,3
Investimento Ferroviario	1	5,3
Arma da taglio	1	5,3
<b>Totale</b>	<b>19</b>	<b>100,0</b>

**Tabella 4 - Modalità di suicidio per le donne (F)**

	<b>Frequenza</b>	<b>Percentuale</b>
Precipitazione	6	66,7
Impiccamento	1	11,1
Farmaci	2	22,2
<b>Totale</b>	<b>9</b>	<b>100,0</b>

**Figura 5 - Distribuzione del numero assoluto di suicidi per Unità Operativa nel 2004**

**Figura 6 - Numero di suicidi per Distretto divisi per sesso nel 2004**