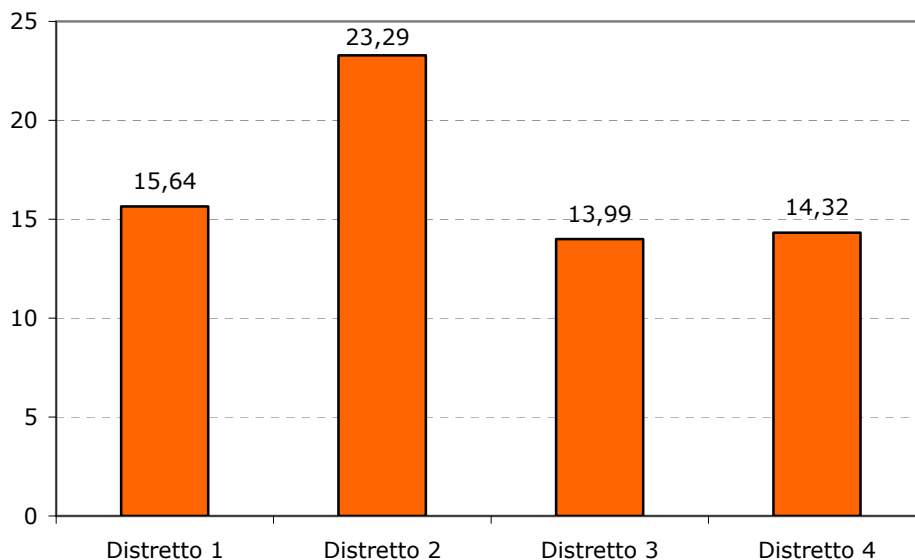


Monitoraggio suicidi nei Distretti di Trieste nel periodo 2000-2004

Report n. 31 (speciale)

Progetto Prevenzione Telefono Speciale – Amalia

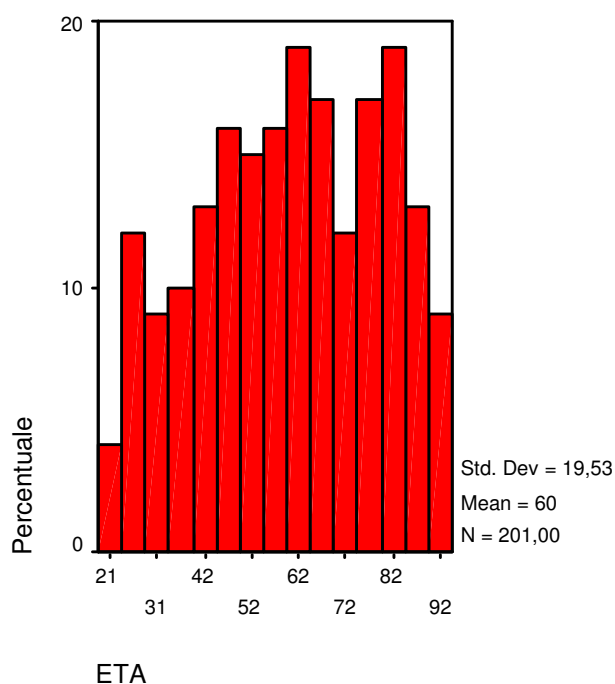
Tasso medio annuo di suicidi per distretto (periodo 2000-2004)



Tasso medio annuo di suicidi per sesso e per distretto (periodo 2000-2004)

	Distretto			
	1	2	3	4
Maschi	22,85	33,11	19,98	18,31
Femmine	9,12	14,62	8,51	10,85

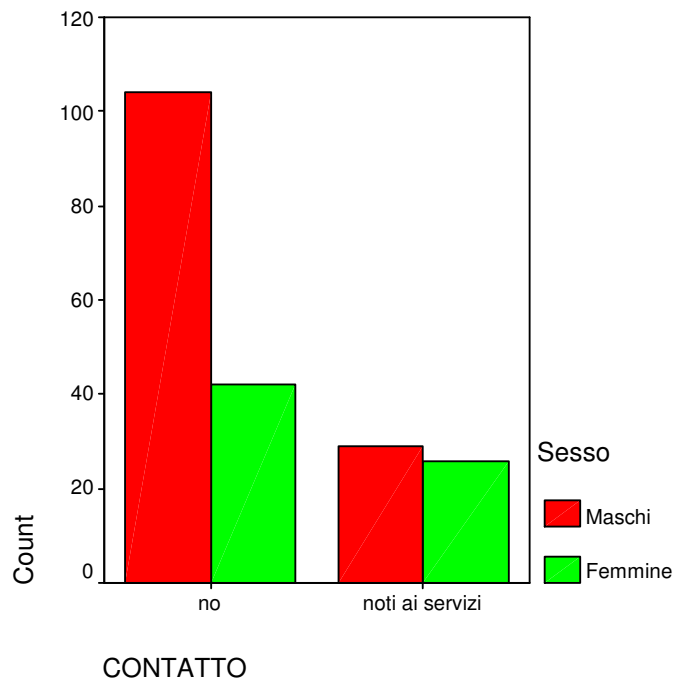
Istogramma dell'età dei suicidi nel periodo 2000-2004



Numero di suicidi per sesso e per distretto nel periodo 2000-2004

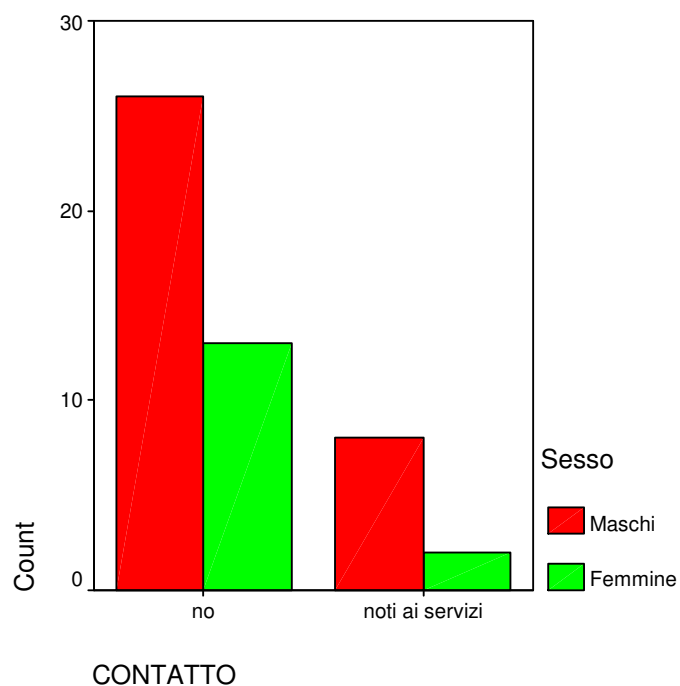
	Distretti				Tot
	1	2	3	4	
Maschi	34	44	30	25	133
Femmine	15	22	14	17	68
Tot	49	66	44	42	201

Numero complessivo di uomini e donne **in contatto con i Servizi nel periodo 2000-04**

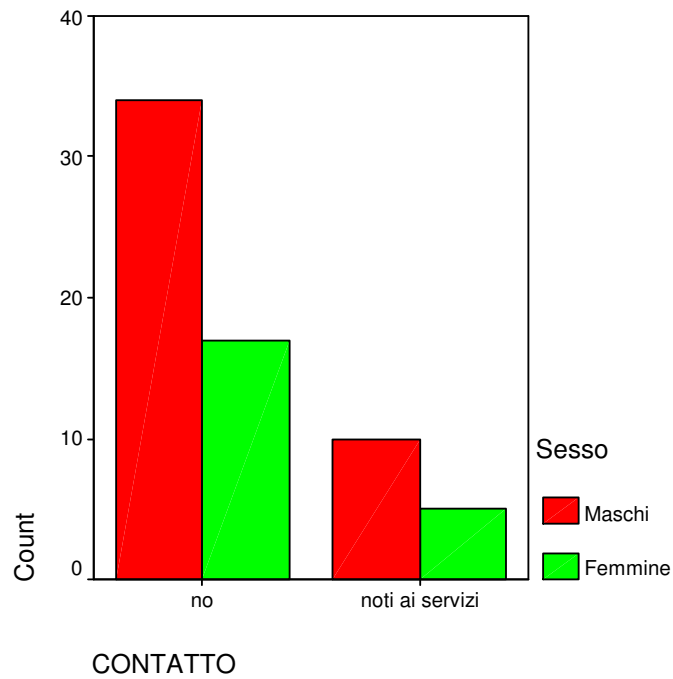


Complessivamente quasi tutte le donne che si sono tolte la vita erano state, in qualche modo, in contatto con i Servizi mentre più della metà degli uomini non erano noti ai Servizi.

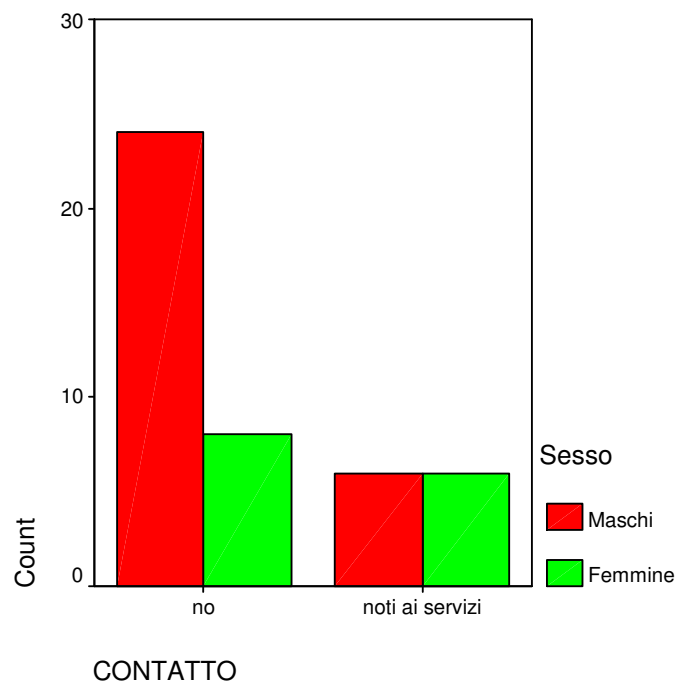
Numero di uomini e donne in contatto con i Servizi nel **periodo 2000-04 : Distretto 1**



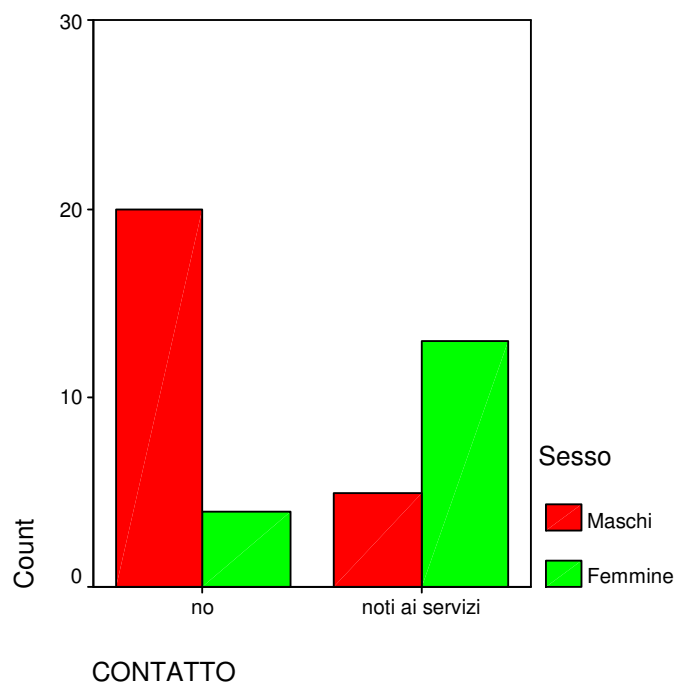
Numero di uomini e donne in contatto con i Servizi nel **periodo 2000-04 : Distretto 2**



Numero di uomini e donne in contatto con i Servizi nel **periodo 2000-04 : Distretto 3**



Numero di uomini e donne in contatto con i Servizi nel **periodo 2000-04 Distretto 4**



Gli ultrasessantacinquenni sono significativamente meno noti ai Servizi rispetto ai più giovani (da 0 a 64 anni).

Contatto per Fasce di età

	Fasce di età		Tot
	da 0 a 64	> 64 anni	
Nessun contatto	70	76	146
Noti ai servizi	42	13	55
Tot	112	89	201

Chi-Square Tests

	Value	df	Asymp. Sig. (2-sided)	N of Valid Cases
Pearson Chi-Square	13,077	1	,000	201

Numero di suicidi noti ai Servizi per distretto nel periodo 2000-2004

	Distretti				Tot
	1	2	3	4	
Nessun contatto	39	51	32	24	146
Noti ai Servizi	10	15	12	18	55
Tot	49	66	44	42	201

Da 4 anni non si verificano nel territorio dei quattro Distretti suicidi di minori.

I soggetti più giovani che si sono tolti la vita sono stati due ventenni, di cui uno si è suicidato nell'ottobre del 2000 e l'altra nel luglio 2002. D'altra parte si sono avute nove persone di 90 anni e più (il più anziano aveva 95 anni) che si sono tolte la vita.

Numero di suicidi totali per fascia di età dal 2000 al 2004

		Distretti				
		1	2	3	4	Tot
Fasce di età	da 0 a 17	0	0	0	0	0
	da 18 a 64	31	39	19	23	112
	più di 64 anni	18	27	25	19	89
	Tot	49	66	44	42	201

Numero di suicidi totali di **maschi** per fascia di età dal 2000 al 2004

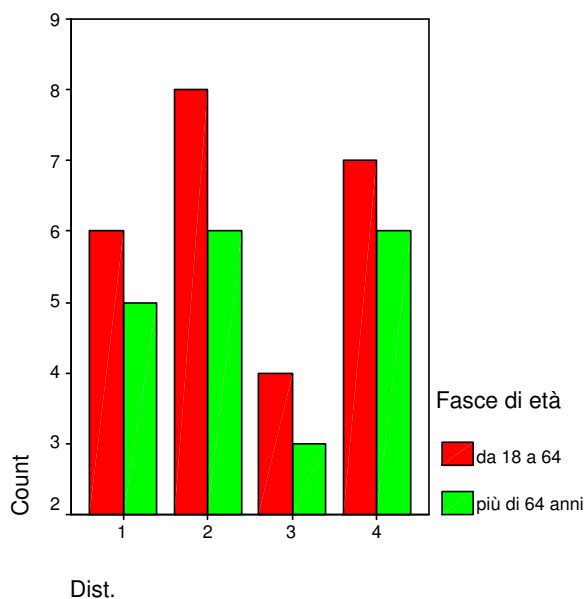
		Distretti				
		1	2	3	4	Tot
Fasce di età	da 0 a 17	0	0	0	0	0
	da 18 a 64	21	25	10	12	68
	più di 64 anni	13	19	20	13	65
	Tot	34	44	30	25	133

Numero di suicidi totali di **femmine** per fascia di età dal 2000 al 2004

		Distretti				
		1	2	3	4	Tot
Fasce di età	da 0 a 17	0	0	0	0	0
	da 18 a 64	10	14	9	11	44
	più di 64 anni	5	8	5	6	24
	Tot	15	22	14	17	68

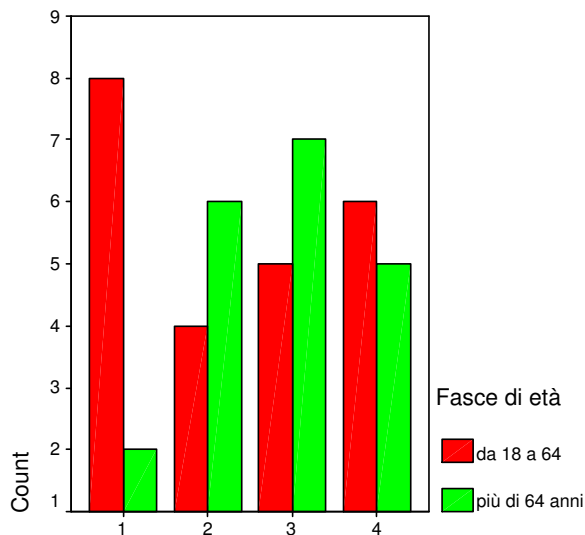
Numero di suicidi per fascia di età nel **2000**

		Distretti				
		1	2	3	4	Tot
Fasce di età	da 0 a 17	0	0	0	0	0
	da 18 a 64	6	8	4	7	25
	più di 64 anni	5	6	3	6	20
	Tot	11	14	7	13	45



Numero di suicidi per fascia di età nel **2001**

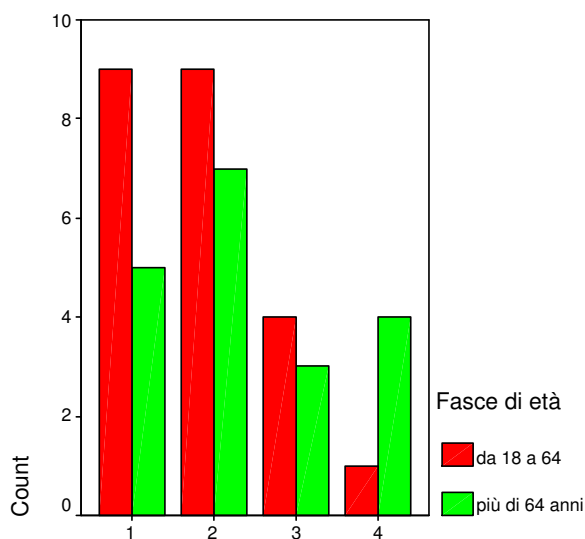
		Distretti				
		1	2	3	4	Tot
Fasce di età	da 0 a 17	0	0	0	0	0
	da 18 a 64	8	4	5	6	23
	più di 64 anni	2	6	7	5	20
	Tot	<i>10</i>	<i>10</i>	<i>12</i>	<i>11</i>	<i>43</i>



Dist.

Numero di suicidi per fascia di età nel **2002**

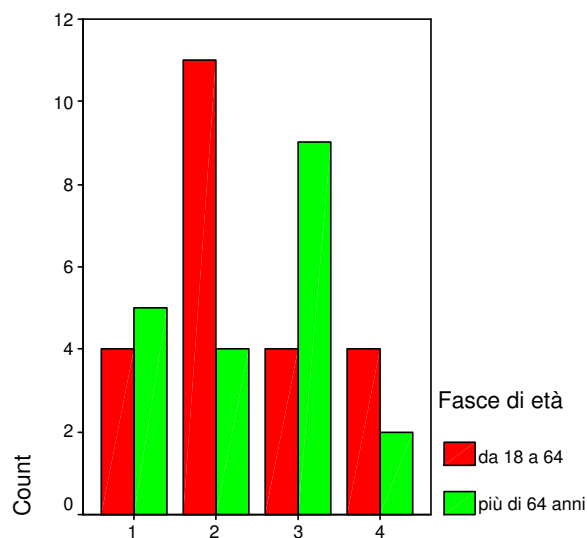
		Distretti				
		1	2	3	4	Tot
Fasce di età	da 0 a 17	0	0	0	0	0
	da 18 a 64	9	9	4	1	23
	più di 64 anni	5	7	3	4	19
	Tot	<i>14</i>	<i>16</i>	<i>7</i>	<i>5</i>	<i>42</i>



Dist.

Numero di suicidi per fascia di età nel **2003**

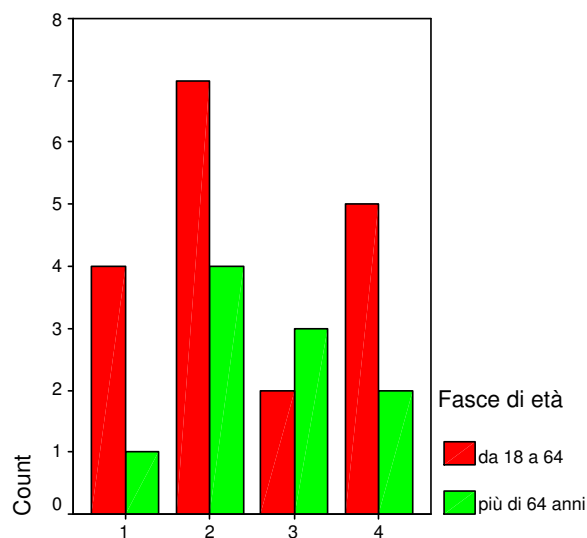
		Distretti				
		1	2	3	4	Tot
Fasce di età	da 0 a 17	0	0	0	0	0
	da 18 a 64	4	11	4	4	23
	più di 64 anni	5	4	9	2	20
	Tot	9	15	13	6	43



Dist.

Numero di suicidi per fascia di età nel **2004**

		Distretti				
		1	2	3	4	Tot
Fasce di età	da 0 a 17	0	0	0	0	0
	da 18 a 64	4	7	2	5	18
	più di 64 anni	1	4	3	2	10
	Tot	5	11	5	7	28



Dist.